

# NÁVOD K POUŽITÍ

(Překlad originálního návodu)



**PRŮMYSLOVÝ VYSAVAČ STARLINE 1200W**

**GV HL-BJ1622**

Vážený zákazníku, děkujeme Vám za zakoupení výrobku. Věříme, že budete s naším výrobkem plně spokojeni a že nám zachováte Vaši přízeň i do budoucna. V případě jakýchkoli dotazů či připomínek se na nás neváhejte obrátit buď na našich internetových stránkách, nebo kontaktujte přímo Vašeho obchodního zástupce.

**První použití zařízení je ve smyslu tohoto návodu právním krokem, kterým uživatel svou svobodnou vůlí stvrzuje, že tento návod řádně prostudoval, zcela pochopil jeho smysl a seznámil se všemi riziky.**

**POZOR! Nepokoušejte se uvést (popř. používat) zařízení dříve, než se seznámíte s celým návodem k obsluze. Návod uschovejte pro příští použití.**

**Pozornost je třeba věnovat zejména pokynům týkajících se bezpečnosti práce. Nedodržení nebo nepřesné provádění těchto pokynů může být příčinou úrazu vlastní osoby nebo osob jiných, popřípadě může dojít k poškození zařízení nebo zpracovávaného materiálu.**

**Dbejte zejména bezpečnostních instrukcí uvedených na štítcích, kterými je zařízení opatřeno. Tyto štítky neodstraňujte, ani nepoškozujte.**

## POPIS VÝROBKU

Kvalitní dílenský vysavač určený pro suché i mokré vysávání nečistot s možností přepojení na fukar a manuálním oklepem prachového filtru. Teleskopická vysávací trubice pro co největší přizpůsobení se uživateli, pro lepší manipulovatelnost a skladování. Držáky na příslušenství integrované na těle vysavače. Vysoce stabilní podvozek s otočnými pojezdovými koly. Madlo pro snadnou manipulaci. Odolná nerezová odpadní nádoba. Integrovaná zásuvka pro připojení elektrického nářadí s možností automatického spouštění vysavače.

## TECHNICKÉ ÚDAJE

Napětí .....	~ 230 V/50 Hz
Příkon.....	1200 W
Délka přívodního kabelu .....	6m
Max. příkon připojeného zařízení.....	1200 W
Podtlak .....	175 mbar
Hlučnost.....	<72DB
Podtlak .....	17,5 kPa
Průtok vzduchu .....	1,25m <sup>3</sup> /min
Kapacita zásobníku.....	30 l
Minimální požadavek na jištění zásuvky.....	10 A
Hmotnost.....	7,6kg

Správnost textu, grafů a údajů se váže k době tisku. V zájmu neustálého zlepšování našich výrobků může bez předchozího upozornění dojít ke změně technických údajů.

## BEZPEČNOSTNÍ PŘEDPISY

- Zařízení může obsluhovat pouze osoba která je řádně způsobilá, poučená a proškolená ze zásad BOZP.
- Pracoviště doporučujeme vybavit tabulkami se zásadami bezpečné práce.

### Symbole používané v těchto instrukcích



**Pozor!**

Označuje nebezpečí zranění nebo velké materiální škody.

### Poznámka:

### Dodatečná informace

**Samolepící značky umístěte na plochách zařízení, které jsou za každých okolností viditelné pro obsluhu stroje před uvedením do chodu i během něho.**

### ! Obecné

- Igelitové sáčky použité v obalu mohou být nebezpečné pro děti a zvířata.
- Seznamte se s tímto zařízením, jeho ovládáním, provozem, prvky tohoto zařízení a možnými riziky spojenými s jeho nesprávným užíváním.
- Zajistěte, aby uživatel zařízení byl pečlivě seznámen s ovládáním, provozem, prvky tohoto zařízení a možnými nebezpečími, plynoucími z jeho užívání.
- Dbejte vždy bezpečnostních instrukcí uvedených na štítcích. Tyto štítky neodstraňujte, ani nepoškozujte. V případě poškození nebo nečitelnosti štítku kontaktujte dodavatele.
- Udržujte pracoviště v pořádku a čistotě. Nepořádek v pracovním prostoru může způsobit nehodu.
- Nikdy nepracujte ve stísněných nebo špatně osvětlených prostorách. Vždy zkontrolujte, zda je podlaha stabilní a zda je dobrý přístup k práci. Vždy udržujte stabilní postoj.
- Neustále sledujte postup práce, a používejte všechny smysly. Nepokračujte v práci, pokud se na ni nemůžete plně soustředit.
- O své nářadí pečujte a udržujte je čisté.
- Rukojeti a ovládací prvky udržujte suché a beze stop olejí a tuků.
- Zabraňte přístupu, zvířat, dětí a nepovolaných osob.
- Nestrkejte nohy nebo ruce do pracovního prostoru.
- Nikdy neponechejte za provozu zařízení bez dozoru.
- Nepoužívejte zařízení pro jiný účel, než ke kterému je určeno.
- Při práci používejte osobní ochranné pracovní prostředky (např. brýle, chrániče sluchu, respirátor, bezpečnostní obuv, apod.).
- Nepřepínejte se, používejte vždy obě ruce.
- Se zařízením nepracujte pod vlivem alkoholu a omamných látek.
- Trpíte-li závratěmi, oslabením nebo mdlobami, se zařízením nepracujte.
- Jakékoli úpravy zařízení nejsou povoleny. **NEPOUŽÍVEJTE** v případě, že zjistíte ohnutí, prasklinu nebo jiné poškození.
- Nikdy neprovádějte údržbu zařízení za provozu.
- Objev-li se neobvyklý zvuk nebo jiný neobvyklý jev, okamžitě stroj zastavte a přerušte práci.
- Klíče a šroubováky vždy po použití odstraňte ze stroje.
- Před použitím stroje zkontrolujte, jsou-li pevně dotaženy všechny šrouby.
- Zajistěte správnou údržbu stroje. Před použitím zkontrolujte, zda u stroje nedošlo k poškození.
- Při údržbě a opravě používejte pouze originální náhradní díly.
- Použití přídavných zařízení nebo příslušenství nedoporučených dodavatelem může vést ke zraněním.
- Pro konkrétní práci zvolte vhodné zařízení. Nesnažte se přetěžovat přístroje či příslušenství s malým výkonem a používat je pro práci, která vyžaduje větší strojní zařízení.
- Zařízení nepřetěžujte. Práci odměřujte tak, aby mohlo bez námahy pracovat optimální rychlostí. Na poškození způsobené přetížením se nevztahuje záruka.
- Chraňte zařízení před nadměrnou teplotou a slunečním zářením.
- Zařízení není určeno pro práci pod vodou, ani ve vlhkém prostředí.
- Pokud zařízení delší dobu nepoužíváte, uložte ho na suchém uzamčeném místě mimo dosah dětí.

- Před spuštěním nářadí zkontrolujte všechny bezpečnostní prvky, zda pracují hladce a účinně. Přesvědčte se, zda všechny pohyblivé díly jsou v dobrém stavu.
- Zkontrolujte, zda některé díly nejsou prasklé nebo zadřené, přesvědčte se, že všechny díly jsou správně nasazené. Kontrolujte i všechny další podmínky, které mohou ovlivnit funkci nářadí.
- Pokud není jinak uvedeno v tomto návodu, je nutné poškozené díly a bezpečnostní prvky opravit nebo vyměnit.

### **! Sestavy**

- Nepoužívejte zařízení, dokud není kompletně sestaveno podle pokynů manuálu.

### **! Elektrické zařízení**

- Při používání elektrického nářadí je vždy třeba dodržovat základní bezpečnostní opatření včetně následujících za účelem omezení rizika vzniku požáru, úrazu elektrickým proudem a zranění osob. Před uvedením tohoto výrobku do činnosti si tyto pokyny přečtěte a zapamatujte.
- Ubezpečte se, že zástrčka je zapojena do správné jištěné zásuvky. Napětí sítě musí být shodné s napětím uvedeným na štítku, aby nedošlo k přehřátí a spálení motoru nebo naopak nedostatečnému výkonu.
- Před zapojením do sítě se přesvědčte, že vypínač je v poloze OFF (vypnuto). Pokud zařízení nemá hlavní vypínač, slouží místo něho vidlice. Po skončení práce vytáhněte vidlici síťového přívodu ze zásuvky.
- Elektrické přístroje nikdy nepřeházejte za kabel. Kabel nepoužívejte k vytažení zástrčky ze zásuvky.
- Chraňte přírodní kabel před vysokými teplotami, olejem, rozpouštědly a ostrými hranami.
- Pravidelně kontrolujte kabel a v případě poškození jej nechte opravit u odborníka. Pravidelně kontrolujte prodlužovací kabely a v případě poškození je vyměňte.
- V případě potřeby používejte vždy kvalitní prodlužovací kabel odpovídající výkonem, zcela odvinutý. Pravidelně ho kontrolujte na poškození. Vadný kabel je nutno vyměnit nebo opravit.
- Před započítím údržby, montáže, výměny dílů, či podobné činnosti vypněte hlavní vypínač a vytáhněte zástrčku ze zásuvky.
- Dejte pozor, aby nedošlo k samovolnému spuštění zařízení. Prsty nemějte v blízkosti spouštěcího mechanismu, dokud není bezpodmínečně nutné.
- Pokud má být zařízení nainstalováno k pracovnímu stolu, po dokončení montáže uvolněte pojistné tlačítko.
- Neprovozuje ve výbušném prostředí (při lakování, při práci s kapalnými hořlavými atd.)
- Nepoužívejte ve vlhkém prostředí, nebo pokud je zařízení mokré. Elektrická výzbroj je konstruována pro použití v normálním prostředí s teplotami +5 až +40 °C, s relativní vlhkostí nepřekračující 50 % při teplotě + 40°C.
- Elektrická zařízení podléhají pravidelným revizím ve stanovených lhůtách.

### **! Ruční nástroje**

- Nářadí neodkládejte do chvíle, dokud se úplně nezastaví.
- Při odkládání nářadí dbejte na to, aby nebylo opřeno o nástroj.
- Nářadí se nikdy nesnažte upínat do svěráku.
- Mějte zpracovávaný předmět pevně uchycený a buďte nanejvýše opatrní při manipulaci s ním nebo při jeho uvolňování.

### **! Rotační nástroje**

- Vždy mějte na sobě vhodný oděv (Např. nenoste volné části oděvu, kravaty či šperky, dlouhé vlasy svazujte dozadu, chraňte si nohy a nenoste obnošenou obuv. Rukávy košil si zapněte nebo vyhrňte). Nebezpečí zachycení a namotání rotujícími částmi.
- Neodstraňujte ochranné kryty a dbejte, aby byla vždy dosažena maximální ochrana obsluhy.
- Během práce se vyvarujte kontaktu s pohyblivými díly. Udržujte ruce mimo dosah rotujících dílů.

### **! Obrábění**

- Obráběný materiál vždy bezpečně zajistěte na pracovní ploše nebo ve svěráku. Nepokoušejte se obráběný materiál při obrábění držet rukama. Oběma rukama svírejte rukojeti přístroje.
- Nesnažte se dosáhnout příliš daleko. Zaujměte pevnou pozici na obou nohou, dostatečně bezpečnou i při případném zpětném rázu.
- Nástroje udržujte čisté a ostré.
- Dodržujte předpisy pro údržbu a pokyny pro výměnu nástrojů.
- K podávání materiálu používejte tlačítka.
- Ujistěte se, že zpracovávaný kus je v souladu s technickými parametry zařízení a je bezpečně uchycen.
- Při uvolňování předmětu postupujte s nejvyšší opatrností.

### **! Vrtání**

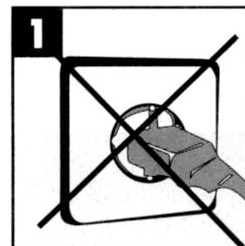
- Vrtaný materiál řádně zajistěte proti pootočení upevněním ke stolu vrtačky.

- Před spuštěním kontrolujte, zda nastavené otáčky a směr otáčení odpovídají použitému nástroji.

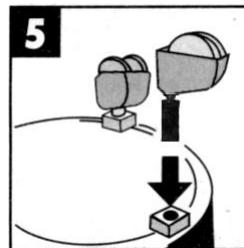
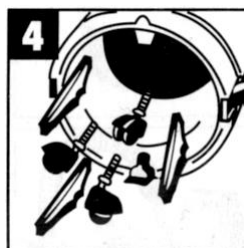
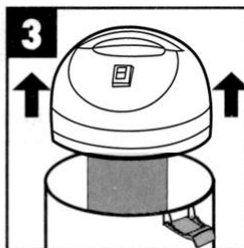
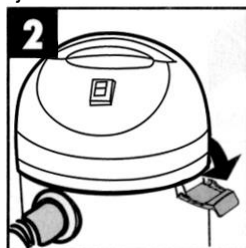
## MONTÁŽ

- Než vyhodíte obal od přístroje, zkontrolujte, zda v něm nezůstaly nějaké součástky. Pokud ano, vyhledejte si díl v seznamu dílů nebo na schématu sestavení a příslušný díl nainstalujte.

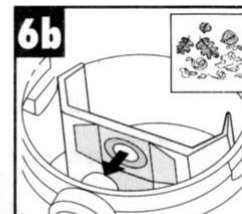
- Než započnete montáž vysavače, nepřipojujte zástrčku do zásuvky!



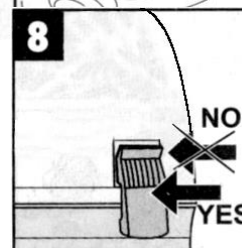
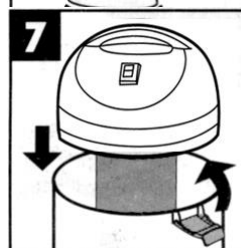
- Oddělte jednotku motoru od sběrné nádoby a v případě nutnosti nainstalujte na spodní část nádoby pojezdová kolečka.



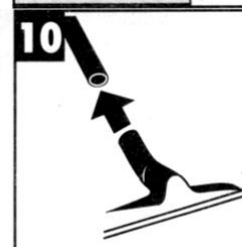
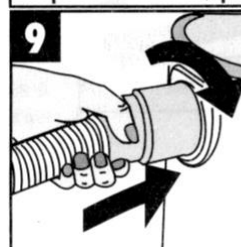
- Nainstalujte příslušný filtr, jaký budete potřebovat pro váš účel použití, viz obr. 6a a 6b. Pěnový filtr slouží k mokrému vysávání (vysávání kapalných nečistot; vysávání suchých nečistot, kdy je zásobník naplněn na dně 5 cm vody pro filtrování nečistot). Papírový filtr slouží k vysávání suchých nečistot.



- Namontujte zpět jednotku motoru, dbejte přitom na správné umístění pojistných západek.



- Nainstalujte hadici do sběrné nádoby, propojte ji s trubicí a nainstalujte vysávací nástavec.



- Připojte zástrčku do zásuvky s odpovídajícím síťovým napětím (průřez drátů musí být minimálně 3x1,5 mm<sup>2</sup>, jistění minimálně 10 A) a zařízení je nyní plně připraveno k použití.

## SCHÉMA A OBSLUHA

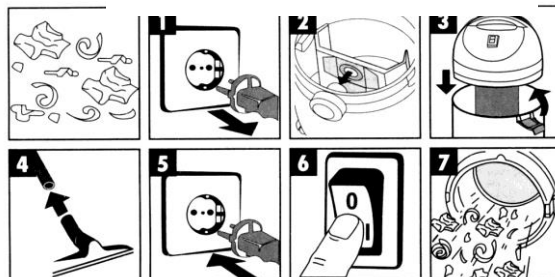
### POPIS:

- 1 – Vysávací trubice
- 2 – Zásuvka pro el. nářadí
- 3 – Hlavní vypínač
- 4 – Těleso motoru
- 5 – Sběrná nádoba
- 6 – Madlo
- 7 – Pojistná západka
- 8 – Pojezdová kolečka
- 9 – Vypouštěcí ventil



### SUCHÉ VYSÁVÁNÍ

- Tento typ vysávání je určený pro vysávání suchého odpadu a pro sběr nečistot se používá papírový sáček.
- Nainstalujte sáček, připojte zástrčku do zásuvky a přepněte hlavní vypínač do polohy 1.
- Po naplnění sáčku sáček vyjměte, vyhoďte do odpadu a nahradte ho novým, vyjma sáčku pro vícenásobné použití. Použité jednorázové papírové sáčky znovu nepoužívejte!



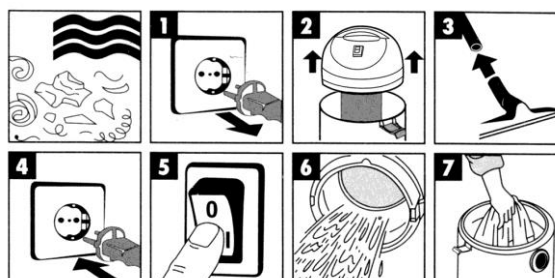
**POZOR:** Při vysávání mokrého odpadu nesmí být použit papírový sáček na suché vysávání, došlo by totiž k jeho rozmočení, následnému roztržení a nečistoty následně vniklé do motoru by mohly nenávratně poškodit motor vysavače.



**UPOZORNĚNÍ:** Papírové sáčky s odpadem podle povahy odpadu buď umístěte do sběru komunálního odpadu (popelnice, kontejner,...) nebo ekologicky zlikvidujte!

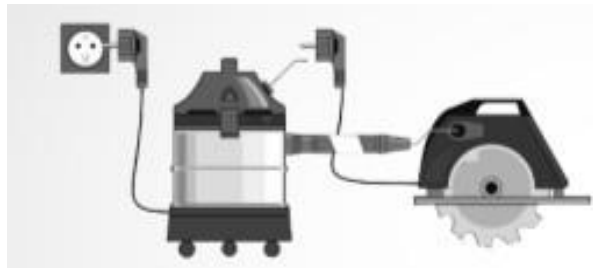
### VYSÁVÁNÍ TEKUTIN

- Tento typ vysávání je určený pro vysávání kapalných nečistot (voda, kalná voda, atd.).
- Vyjměte sáček z vysavače, připojte zástrčku do zásuvky a přepněte hlavní vypínač do polohy 1.
- Při naplnění sběrné nádoby se zvedne plovák umístěný v konusu na těle vysavače a vysavač změní zvuk. Toto je signál pro vyprázdnění sběrné nádoby.
- Odsátou tekutinu lze jednoduše vylít vypouštěcím ventilem vespod nádoby.



## PŘIPOJENÍ ELEKTRICKÉHO NÁŘADÍ

- Na tento typ vysavače můžete připojit elektrické nářadí, čímž odpadne nutnost zapojovat ho do samostatné síťové zásuvky. Tímto je možno prodloužit akční rádius elektrického nářadí.
- Zapojte zástrčku elektrického nářadí do zásuvky na těle motoru a nastavte hlavní vypínač do polohy 2 (než kterou jste použili pro běžné vysávání). Při zapnutí elektrického nářadí se vysavač spustí automaticky s odstupem až 2 vteřin.
- Po zastavení připojeného nářadí se vysavač vypne během následujících 8-10 vteřin.
- Při připojování elektrického nářadí mějte na zřeteli, že hodnota příkonu nářadí nesmí být větší, než je hodnota příkonu vysavače. Použití nářadí s vyšším příkonem by mohlo způsobit nenávratné zničení vysavače.



**POZNÁMKA:** V případě, že se vysavač po zapnutí nářadí sám nespustí, je to způsobeno malým příkonem připojeného nářadí. V takovém případě zapněte vysavač ručně přepnutím hlavního vypínače do polohy 1 (pro běžné vysávání). Zásuvka je funkční v každé poloze vypínače.

### Ruční oklep centrálního filtru

- Vypněte vysavač hlavním vypínačem do polohy 0.
- V zadní části vysavače stlačte páčku oklepu směrem dolů a rychle uvolněte.
- Páčka se vrátí zpět do původní polohy doprovázená hlasitým oklepem filtru.
- Proces několikrát opakujte pro uvolnění nečistot z filtru do sběrné nádoby.



### Zapojení vysavače pro funkci ofuku

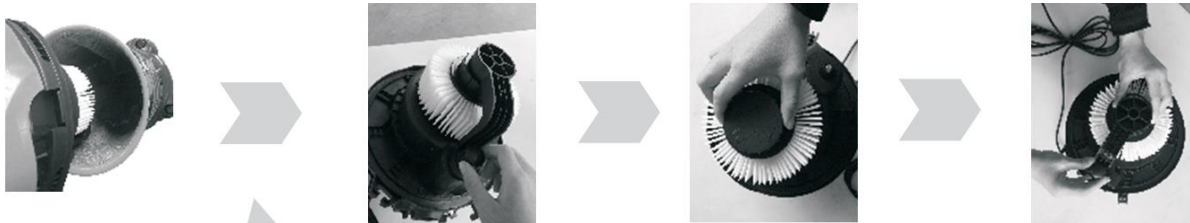
- Vypněte vysavač hlavním vypínačem do polohy 0.
- Otevřete klapku výfuku vysavače směrem doprava v zadní části vysavače pod otvorem pro hadici.
- Přepojte hadici vysavače po uvolnění západky zepředu do zadní části vysavače.
- Zapněte vysavač hlavním vypínačem do polohy 1.



## ÚDRŽBA

### Čištění centrálního HEPA filtru

- Vypněte vysavač hlavním vypínačem do polohy 0 a vypojte ze zásuvky.
- Uvolněte západky po bocích a vyjměte tělo vysavače.
- Odšroubujte pojistný šroub ručního oklepu filtru a vyjměte mechanismus oklepu.
- Otočte s centrálním filtrem proti směru hodinových ručiček pro jeho uvolnění a vyndání.
- Doporučujeme pravidelně HEPA filtr očistit štětcem a propláchnout vodou. Poté nechte filtr dobře vyschnout.
- Zpětnou instalaci filtru a montáž provedete dle kroků výše v obráceném pořadí.



- Nářadí udržujte vždy v čistotě. Nečistoty, které vniknou do mechanismu nářadí, mohou způsobit poškození nářadí.
- Na čištění nepoužívejte agresivní čisticí prostředky a rozpouštědla.
- Plastové díly doporučujeme otřít hadříkem navlhčeným v mýdlové vodě.
- Kovové povrchy ošetřete hadrem navlhčeným v petroleji.
- Nepoužívané zařízení uskladněte nakonzervované na suchém místě, kde nebude korodovat.
- Veškeré údržbové práce je nutno vykonávat pouze když je zásuvka vytažená ze sítě.
- Veškeré údržbové práce smí vykonávat pouze odborný personál.
- Pro opravy používejte pouze originální náhradní díly.



**POZOR:** Pro prodloužení životnosti motoru vysavače:

- Nevysávejte odpad bez filtrů nebo s poškozenými filtry.
- Nevysávejte extrémně jemný prach nebo prach z obroušeného hliníku pro minimalizaci rizika požáru.
- Zamezte úplnému naplnění nádoby na odpad, dlouhodobému ucpání hadice nebo zablokování výstupu vzduchu, aby nedošlo k přehřátí / spálení motoru.
- Kontrolujte pravidelně naplnění vysavače / zanesení filtrů.
- Vysávejte najednou maximálně 30 minut.

## LIKVIDACE VÝROBKU

Vážený zákazníku z hlediska platných předpisů o odpadech se v případě elektroodpadu jedná o nebezpečný odpad, jehož likvidace podléhá zvláštnímu režimu.

Po skončení životnosti výrobku je nutné při likvidaci vzniklého odpadu postupovat v souladu s platnou legislativou. Výrobek se skládá z kovových a plastových částí, které jsou po rozřídění samostatně recyklovatelné.

1. Demontujte všechny díly stroje.
2. Díly rozřídte dle tříd odpadu (kovy, pryž, plasty apod.).  
Vyříděný materiál odevzdejte k dalšímu využití.
3. Elektroodpad (použité elektrické ruční nářadí, elektromotory, nabíjecí zdroje, elektronika, akumulátory, baterie...).

Je zakázáno vhadzovat elektroodpad do nádob určených pro sběr komunálního odpadu.

Je též možné přístroj odevzdat do sběrných míst elektroodpadu. Informace o místech sběru obdržíte na zastupitelstvu obce nebo na internetu.

## ZÁRUKA

Záruka je poskytována standardně 12 měsíců od data, kdy zákazník převzal produkt a vztahuje se na výrobní vady, které nebyly při výrobě zjištěny. Záruka je platná pouze po odborné montáži servisním oddělením LKQ.

Poškození přispatelné normálnímu opotřebení, přetížení či nesprávné manipulaci s přístrojem nebude uznáno. Záruka se nevztahuje na závady způsobené neodbornou montáží či manipulací, neodborným zacházením, přetížením, nedodržením instrukcí uvedených v návodu, použitím nesprávného příslušenství nebo nevhodných pracovních nástrojů, zásahem nepovolané osoby, nebo poškozením během transportu či mechanickým poškozením. U některých druhů výrobků či jejich částí, jako je např. příslušenství, motory, uhlíky, těsnící a horkovzdušné prvky, které vyžadují periodickou výměnu, lze při používání předpokládat běžné opotřebení, které již není předmětem záruky.



**UPOZORNĚNÍ:** LKQ CZ s.r.o. si vyhrazuje právo na změnu výrobku, jeho vyobrazení (vč. jeho příslušenství). Vyobrazení se může lišit od dodaného výrobku, stejně jako se může lišit rozsah a typ dodaného příslušenství. Je to důsledek vývoje a takové varianty ovšem nemají žádný vliv na správnou funkci výrobku.

## ES prohlášení o shodě

*My dovozce do ČR:*

**LKQ CZ s.r.o.**  
**Ocelářská 891/16**  
**190 00 Praha 9, CZ**  
**IČO: 24787426**

*Prohlašujeme, že výrobek:*

**Název: Průmyslový vysavač - 1200 W**  
**Obchodní označení: GV HL-BJ1622**  
**Model: BJ1622**

*Splňuje všechna příslušná ustanovení následujících předpisů Evropských společenství:*

**2014/30/EU, 2014/35/EU**

*Ce certifikaci provedla autorizovaná firma:*

**TUV SUD Product service GmbH**

**Certification Body, Ridlestrse 65, 80339 Munich, Germany**

*Vlastnosti a technické specifikace výrobku odpovídají následujícím normám:*

**EN IEC 55014-1:2021, EN IEC 55014-2:2021, EN IEC 61000-3-2:2019+A1:2021,**  
**EN 61000-3-3:2013+A1:2019+A2:2021**

**EN 60325-2-2:2010+A11:2012+A1:2013, EN 60335-1:2012/A13:2017,**  
**EN 60335-1:2012+A11:2014, EN 62233:208**

*Osvědčení a výsledky testování byly zaznamenány v následujících certifikátech a test-reporth:*

**Certifikace:**  
**EFSH202208-E051**

**Test report:**  
**EFSH16101835-IE-01-E01-A3**  
**EFSH16101835-IE-01-CDF**  
**EFSH16101835-IE-01-L01**  
**EFSH16101835-IE-01-L01-A1**  
**EFSH16101835-IE-01-L01-A2**

*Osoba pověřená kompletací technické dokumentace:*

**Martin Filip**  
**LKQ CZ s.r.o.**  
**Ocelářská 891/16**  
**190 00 Praha 9, CZ**



**LKQ**  
LKQ CZ s.r.o.  
GARAZOVÉ VYBAVENÍ  
Ocelářská 891/16 190 00 Praha 9  
DIČ: CZ24787426, IČ: 247 87 426

V Praze, dne 25.10.2022

Martin Filip

LKQ CZ s.r.o.  
Ocelářská 891/16  
190 00 Praha 9  
Česká republika

Tel.: 266 100 245  
e-mail: lkq@lkq.cz  
www.lkq.cz

IČO: 24787426  
DIČ: CZ24787426  
Spisová značka: C 339418  
vedená u Městského soudu v Praze



